

Postadr.: Rådhuspassagen 3 - 6600 Vejen



**Vejen** KOMMUNE

SKOVDYRKERFORENINGEN SYD A.M.B.A.  
Brejning Søndergade 26  
7080 Børkop  
Att.: Martin Hansen

**Teknik og Miljø - Team Natur og Vandmiljø**

**Dato:** 19. december 2024  
**Sag:** 24/23307

**Kontakt:** Niels Eg Poulsen  
**Telefon:** +4579966264  
**Mail:** For sikker kommunikation  
anvend Digital Post

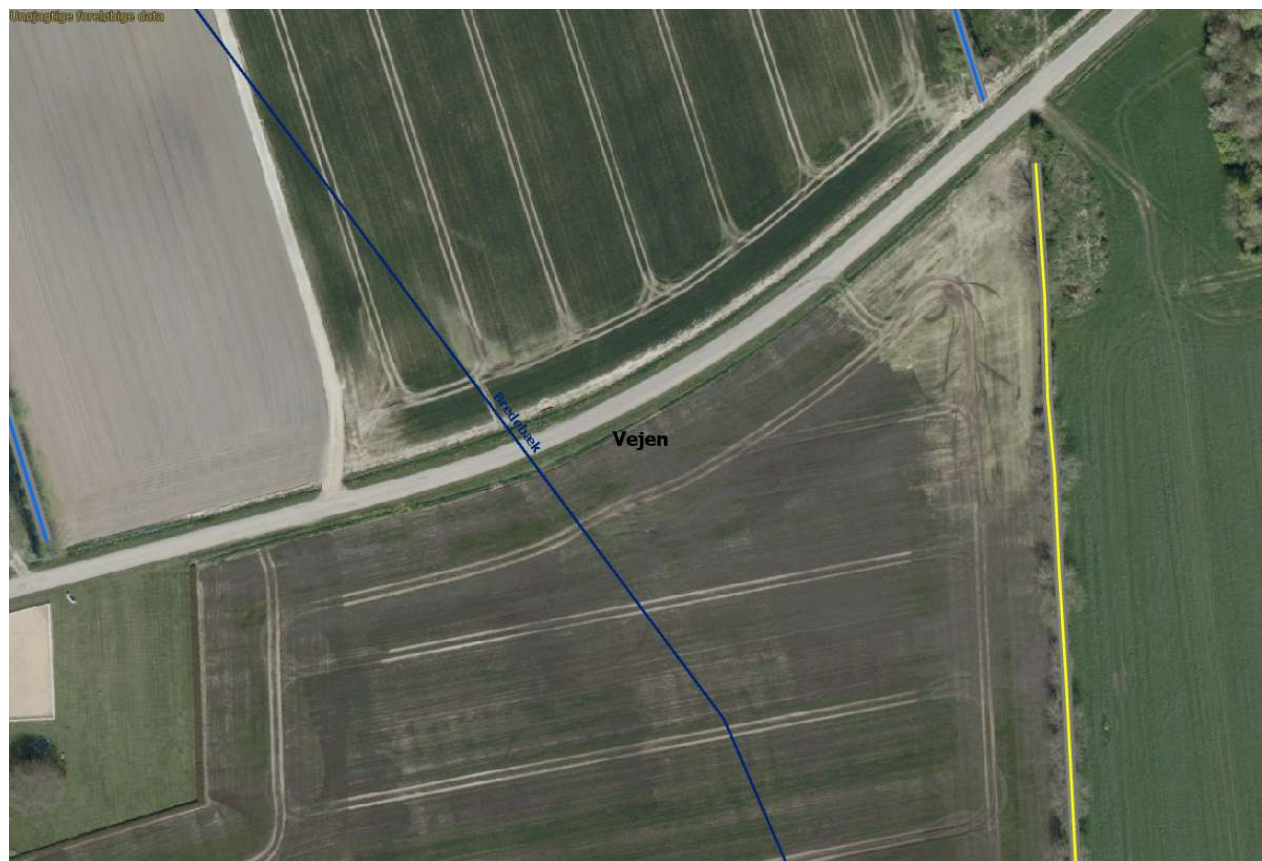
## Tilladelse til etablering af sø

### Tilladelse efter lov om planlægning til etablering af en sø

Du har søgt om lov til at etablere en sø på op til 700 m<sup>2</sup> på matr. nr.9 Københoved, Skrave. Ejendommen ligger ca. 1,5 km sydvest for Københoved. Ansøgningen omfatter tillige frilægning af et kommunalt rørlagt vandløb og i oplyser at i sender separat ansøgning om skovrejsning. Denne tilladelse omfatter alene søen idet vandløbsarbejdet kræver en reguleringstilladelse.

### Kommunens afgørelse

Vejen Kommune giver hermed tilladelse efter planloven til at etablere en sø med et areal på op til 700 m<sup>2</sup> (udgravningsareal). Placeringen fremgår af vedlagte kortbilag. Blå streger viser offentlige vandløb/rørlægninger og gul streg beskyttet dige.



Tilladelsen gives på følgende vilkår:

a. Vedrørende anlæg og udformning af søen

1. Søen skal anlægges med jævnt skrånende bund og bredder. Hældningen må ikke være stejlere end 1:5, det vil sige et fald på 20 cm pr. meter.
2. Søen skal udgraves således, at den får en maksimal vanddybde på 150 cm.
3. Søen skal tilpasses landskabsformerne og bør så vidt muligt anlægges med et varieret forløb. Søen skal anlægges uden øer.
4. Søen skal anlægges uden brug af membran.
5. Der må ikke foretages nogen form for terrænændringer uden for det tilladte udgravningsareal.
6. Det opgravede materiale skal udplaneres uden for § 3-beskyttede områder og således, at der ikke fremkommer volde eller lignende.
7. Der må ikke laves forbindelse mellem sø og vandløb, heller ikke via dræn.
8. Søen skal anlægges i en afstand på minimum 10 m fra naboskel og rørlagt vandløb.
9. Der skal etableres en bræmme på minimum 2 m omkring søen, hvor der hverken må dyrkes, gødskes eller sprøjtes. De 2 m regnes fra søens øverste kant.
10. Opgravet materiale skal udplaneres på agerjord og må ikke berøre diget.

b. Vedrørende anvendelse af søen

11. Søen må ikke anvendes til put & take fiskeri, dvs. udsætning af fisk og salg af fiskekort.
12. Der må ikke udsættes fisk eller ænder. Der må heller ikke opstilles andehuse, fasangårde eller nogen form for hegn bortset fra kreaturhegn.
13. Der må ikke udlægges foder i eller ved søen eller i området. Søen må heller ikke kalkes eller lignende.

c. Vedrørende beplantning i og omkring søen

14. Der må ikke udplantes vand- eller sumplanter, disse kommer ad naturlig vej.
15. Eventuel beplantning ved søen begrænses til dens nordside og skal sammensættes af danske træarter og buske.

Disse vilkår er stillet for at sikre, at søen kan tage sig godt ud i landskabet og blive et godt levested for planter og dyr, samt for at sikre naturværdierne i området.

Når søen er etableret, bedes du meddele det til Teknik & Miljø.

## **Begrundelse**

Vejen Kommune har truffet afgørelsen på baggrund af følgende oplysninger og vurdering:

Søen anlægges på et dyrket markareal med henblik på at forbedre forholdene for dyr og planter i området.

Det er Vejen Kommunes vurdering, at etableringen af en sø vil forbedre områdets biologiske og landskabelige værdi.

### Kommuneplanens bindinger

Området er i Kommuneplan 2017-2029 for Vejen Kommune udlagt som Udpeget kulturmiljø, Større sammenhængende landskab, Bevaringsværdigt landskab, Særligt værdifulde landbrugsområder. Det er Vejen kommunes vurdering, at etablering af en mindre sø, under de givne vilkår, ikke strider mod kommuneplanens intentioner for området. Søen kan indpasses i landskabet i en naturlig lavning.

### Vurdering af konsekvenser for Natura 2000 og Bilag IV-arter

Det ansøgte projektareal ligger udenfor Natura 2000 områder. Nærmeste Natura 2000 område er Kongeåen (Natura 2000 område 91) - ca. 2,5 km nord for ejendommen.

En række dyr og planter, der er omfattet af habitatdirektivets bilag IV, kan have levested, fødesøgningsområde eller sporadisk opholdssted indenfor det ansøgte areal eller i området. På baggrund af rapport fra DMU (Faglig rapport nr. 635 og nr. 322) samt Vejen Kommunes øvrige kendskab vurderes umiddelbart, at der kan være: vandflagermus, sydflagermus, troldflagermus, pipistrelflagermus, odder, markfirben, stor vandsalamander, spidssnudet frø og grøn mosaikguldsmed.

Bortset fra ovennævnte har Vejen Kommune ikke kendskab til andre registreringer af planter og dyr, som er omfattet af artsfredninger eller optaget på nationale eller regionale rødlistor på eller i nærheden af projektarealet.

Under forudsætning af, at de stillede vilkår i tilladelsen overholdes, vurderer Vejen Kommune, at projektet ikke vil have negativ indflydelse på ovennævnte arter eller deres levesteder eller på Natura 2000 området.

## **Klagebestemmelser**

Tilladelsen efter lov om planlægning kan påklages til Planklagenævnet af:

adressaten for afgørelsen,

ejeren af den ejendom, som afgørelsen vedrører,

offentlige myndigheder,

lokale foreninger og organisationer, som har en væsentlig interesse i afgørelsen,

landsdækkende foreninger og organisationer, hvis hovedformål er beskyttelse af natur og miljø,

en berørt nationalparkfond oprettet efter lov om nationalparker, og

landsdækkende foreninger og organisationer, som efter deres formål varetager væsentlige rekreative interesser, når afgørelsen berører sådanne interesser.

Afgørelsen offentliggøres på kommunens hjemmeside [www.vejen.dk](http://www.vejen.dk) den 19. december 2024.

Klagefristen er 4 uger, så en klage skal være indgået senest den 16. januar 2025.

Du klager via Klageportalen, som findes på <https://kpo.naevneneshus.dk/>. Klagen sendes gennem Klageportalen til den myndighed, der har truffet afgørelsen. Det koster et gebyr på 900 kr. for privatpersoner og 1.800 kr. for virksomheder/organisationer at få behandlet en klage hos

Planklagenævnet. Gebyret betales med betalingskort i Klageportalen. Gebyret bliver tilbagebetalt, hvis klagen bliver afvist fordi klagefristen er overskredet, klager ikke er klageberettiget eller Planklagenævnet ikke har kompetence til at behandle klagen. Gebyret tilbagebetales også, hvis den, der klager, får helt eller delvis medhold i klagen. En klage er indgivet, når den er tilgængelig for Vejen Kommune i Klageportalen.

Hvis afgørelsen ønskes prøvet ved en domstol, skal sagen være anlagt inden 6 måneder efter, at afgørelsen er bekendtgjort af kommunen eller - i forbindelse med klage - af Planklagenævnet.

### **Baggrund og gyldighed for tilladelsen**

Tilladelsen efter lov om planlægning er givet efter § 35, stk. 1 i lov om planlægning, jf. lovbekendtgørelsen nr. 572 af 29 maj 2024. Den er givet på baggrund af din ansøgning af 26 november 2024.

Hvis der bliver klaget over afgørelsen, gives der omgående besked herom, og Planklagenævnets endelige afgørelse må så afventes. Hvis der ikke bliver klaget, må tilladelsen udnyttes, når klagefristen er udløbet.

Tilladelsen bortfalder, hvis den ikke er udnyttet inden 5 år fra i dag.

### **Andre tilladelser**

Kommunens tilladelse efter planloven, fritager dig ikke fra at skulle indhente tilladelse til forhold, som reguleres af anden lovgivning.

Hvis det i forbindelse med anlægsarbejdet bliver nødvendigt at udlede grundvand til vandløb, skal der forinden indhentes tilladelse hertil efter miljøbeskyttelsesloven. En eventuel ansøgning herom skal sendes til Vejen Kommune.

Du skal være opmærksom på, at du ikke uden kommunens godkendelse må lave ændringer i grøfter, rørledninger eller dræn, som kan medføre opstuvning af vand uden for din ejendom. Det er endvidere ejers eget ansvar, at eventuelle braklægnings- eller MVJ-aftaler overholdes i forbindelse med projektet.

Efter museumslovens § 25 kan den, der udfører et jordarbejde forud for igangsætning af arbejdet anmode det lokale kulturhistoriske museum om en udtalelse om, hvorvidt arbejdet indebærer risiko for ødelæggelse af fortidsminder. Efter lovens § 27 skal jordarbejde standses, hvis der under arbejdet findes spor af fortidsminder, og fortidsmindet skal straks anmeldes til det lokale kulturhistoriske museum.

### **Søens fremtidige status**

Et naturligt plante- og dyreliv vil normalt indfinde sig i søen i løbet af et par år. Herefter vil søen automatisk være beskyttet efter naturbeskyttelseslovens § 3. Det medfører, at ændringer af søens tilstand (udvidelse, oprensning, opfyldning, udsætning af fisk, krebs, ænder m.v.) ikke må ske uden kommunens tilladelse.

Hvis du har spørgsmål, er du velkommen til at kontakte mig på tlf. nr. 79 96 6264.

Venlig hilsen

Niels Eg Poulsen  
natursagsbehandler

☞ Danmarks Naturfredningsforening, Vejen afdeling, v/Mogens Kjær Poulsen, ([dnvejen-sager@dn.dk](mailto:dnvejen-sager@dn.dk)).  
Dansk Ornitologisk Forening-Vejen, ([vejen@dof.dk](mailto:vejen@dof.dk)).  
Dansk Ornitologisk Forening, Vesterbrogade 138-140, 1620 København V ([natur@dof.dk](mailto:natur@dof.dk)).  
Museet Sønderkov, Sønderkovgårdsvej 2, 6650 Brørup ([post@sonderskov.dk](mailto:post@sonderskov.dk)).  
Sagro, John Tranums Vej 25, 6705 Esbjerg Ø, att.: Stine Bundgaard Pedersen ([sbp@sagro.dk](mailto:sbp@sagro.dk)).  
Spiras, Billundvej 3, 6500 Vojens ([spiras@spiras.dk](mailto:spiras@spiras.dk)).  
Friluftsrådet, Sekretariatet, Scandiagade 13, 2450 København SV ([lokalraad@friluftsradet.dk](mailto:lokalraad@friluftsradet.dk)).  
Friluftsrådet Vejen ([Vejen@friluftsradet.dk](mailto:Vejen@friluftsradet.dk))  
Dansk Botanisk Forening, Jyllandskredsen, ([dbf.oestjylland@gmail.com](mailto:dbf.oestjylland@gmail.com)).  
Bolig- og Planstyrelsen, Carsten Niebuhrs Gade 43, 1577 København V ([bpst@bpst.dk](mailto:bpst@bpst.dk)).